



معاونت محیط زیست طبیعی و تنوع زیستی

دفتر تنوع زیستی و حیات وحش

گزارش ماموریت

بررسی وضعیت تالاب چغاخور

و

دریاچه سد کارون چهار

در استان چهار محال و بختیاری

۹۴/۵/۴ لغایت ۹۴/۵/۷

گروه اعزامی :

امیر محمد علمی - پیمان عاشوری - علی زمانی

بررسی وضعیت تالاب چغاخور:

در اجرای حکم ماموریت صادره جهت بررسی وضعیت آبریزان موجود در تالاب چغاخور و همچنین بازدید از وضعیت طرح پرورش ماهی پایلوت احداث شده در سد کارون چهار در استان چهار محال و بختیاری اقدام گردید.

ماموریت فوق بر اساس برنامه سالانه دفتر و بخش آبریزان جهت بررسی وضعیت گونه های آبرزی کشور انجام گردیده است.

شایان ذکر است هر ساله با توجه به وجود منابع آبی و پتانسیل های موجود، استانها صدور مجوز صید ماهی در دریاچه های پشت سد و رودخانه های کشور را جهت بهره برداری از دفتر شکار و صید سازمان همچنین بخش آبریزان درخواست می نمایند که با توجه به شرایط زمانی و مکانی در صورت امکان این مجوز ها متناسب با فصل صید به استانها صادر می گردد و در نهایت ادارت کل استان موظف به ارسال گزارشات صید به دفتر تنوع زیستی و حیات وحش می باشند که این خود میتواند به نحوی در برآورد ذخائر و جمعیت گونه های آبرزی در کشور کمک نماید. همچنین با حضور کارشناسان بخش در منطقه میتوان به مشکلات و نارسایی های این مقوله بیشتر آشنا شد.

بر اساس برنامه کاری، گروه اعزامی در بازدید از نحوه صید صیادان و کنترل تور های صیادی در محل، همچنین با بحث و تبادل نظر با صیادان و مدیر عامل شرکت صید و صیادی موج چغاخور و رئیس اداره شهرستان بروجن مشکلات موجود را بررسی و عوامل تهدید به صیادان اعلام گردید.



بازدید از تور صیادان



تالاب چغاخور



ماهی کپور صید شده

موقعیت و مشخصات :

تالاب جفاخور در استان چهار محال و بختیاری واقع است. تالاب بین المللی و زیبای جفاخور با مساحتی حدود ۲۳۰۰ هکتار در نزدیکی شهر بلداجی واقع گردیده و یکی از زیباترین و بزرگترین تالابهای استان چهار محال و بختیاری است. این تالاب در مسیر جاده شهرکرد- خوزستان قرار گرفته و از شهرکرد ۶۵ کیلومتر فاصله دارد. در بهترین شرایط و موقعیت بارندگی، عمق آب تالاب به ۵ متر می‌رسد.

مساحت آبی تالاب از ۱۳۶۰ هکتار قبل از احداث سد بر روی آن تا ۲۳۰۰ هکتار بعد از احداث سد برآورد شده است.

منابع تأمین آب

منابع آبی تالاب عمدتاً از طریق نزولات جوی و چشمه های حاشیه کوه کلار تامین می شود. مساحت حوزه تالاب حدود ۱۱ هزار و پانصد هکتار است که قسمت اعظم آن را کوه کلار دربرگرفته است.

گیاهان منطقه

پوشش گیاهی تالاب را گونه های حاشیه ای، نم پسند، شناور و غوطه ور تشکیل می دهند که از آن جمله می توان بید، مرغ جگن، پتامتوژن، پلی گونیوم، ساز و غیره را نام برد.

ماهیان منطقه

گونه های ماهی در تالاب عبارتند: از ماهی گورخری، زرده پر، عروس و از ماهیان غیر بومی تحمیل شده به تالاب می توان کپور پرورشی، فیتوفاک، آمور، کاراس و شیرماهی را نام برد.

آمار برداشت روزانه ماهی از تالاب چغاخور استان چهارمحال و بختیاری توسط تعاونی صید و صیادی موج چغاخور در فصل صید سال ۹۴ (۹۴/۴/۱) لغایت ۹۴/۴/۳۱ به شرح جدول ذیل می باشد.

گونه های صید شده	میزان صید (kg)	تاریخ	ردیف
اکثر گونه های صید شده از نوع کپور پرورشی، آمور، کاراس، فیتوفاک و ...	۱۳۶۱	۴/۱	۱
	۸۵۵	۴/۲	۲
	۵۶۳	۴/۳	۳
	۲۰۳	۴/۴	۴
	۵۳۱	۴/۵	۵
	۳۶۹	۴/۶	۶
	۱۲۸	۴/۷	۷
	۹۹	۴/۸	۸
	۱۶۸	۴/۹	۹
	۱۱۰	۴/۱۰	۱۰
	۲۲۱	۴/۱۱	۱۱
	۳۲۳	۴/۱۲	۱۲
	۱۴۴	۴/۱۳	۱۳
	۱۳۶	۴/۱۴	۱۴
	۸۳	۴/۱۵	۱۵
	۲۳۱	۴/۱۶	۱۶
	۳۵۵	۴/۱۷	۱۷
	۲۵۹	۴/۱۸	۱۸
	۱۳۹	۴/۱۹	۱۹
	۲۲۶	۴/۲۰	۲۰
	۸۳	۴/۲۱	۲۱
	۱۹۳	۴/۲۲	۲۲
	۲۳۶	۴/۲۳	۲۳
	۱۰۰	۴/۲۴	۲۴
۷۱۱۶	جمع کل		

* با توجه به تجمیع ماهی صید شده از تاریخ ۹۴/۴/۲۴ لغایت ۹۴/۵/۵ به میزان ۱۱۰۴ کیلو، میزان نهایی برداشت تا تاریخ ۹۴/۵/۵ به بیش از ۸۲۲۰ کیلو گرم می باشد.

مشکلات موجود:

- با توجه به بار آلی وارد شده به دریاچه در اثر ورود فاضلاب روستاهای اطراف تالاب و دام در منطقه و رشد گیاهان در دریاچه عمق دریاچه به شدت کاهش یافته است.
- هر ساله شیلات اقدام به ورود بچه ماهی آمور و فیتوفاک به دریاچه می نموده که طی دو سال اخیر این موضوع تحقق نیافته و تمامی ماهی های آمور موجود صید گردیده و به همین علت رشد گیاهان آبی در دریاچه به شدت افزایش یافته است.
- نبود تجهیزات از قبیل قایق و موتور مناسب جهت جلوگیری از صید غیر قانونی در دریاچه.
- کمبود نیروی انسانی
- نداشتن گواهینامه قایق موتوری و بروز مشکلات ناشی از آن
- عدم بیمه پرسنل در زمان بروز حادثه

پیشنهادات:

- تعامل اداره کل استان با شیلات بر اساس مطالعات جهت ورود بچه ماهی آمور به دریاچه جهت کنترل گیاهان موجود در تالاب
- تعامل اداره کل استان با شرکت آب منطقه ای مبنی بر هماهنگی لازم جهت باز و بسته نمودن دریچه سد جهت حفظ میزان حق آبه تالاب

بازدید از دریاچه سد کارون چهار (پروژه پرورش ماهی خاویاری)

در ادامه ماموریت مذکور تیم اعزامی جهت بازدید از طرح پایلوت پرورش ماهی خاویاری در قفس در دریاچه سد کارون چهار در واقع در مرز سیاسی دو استان چهار محال بختیاری و استان خوزستان عزیمت نمود.



دریاچه کارون ۴

مشخصات رودخانه و سد:

سد مخزنی کارون چهار در فاصله ۱۸۰ کیلومتری جنوب غربی شهرکرد و چهار کیلومتری پایین دست محل تلاقی رودخانه های ارمند و بازفت واقع شده و بلندترین سد بتنی دوقوسی و بزرگترین نیروگاه آبی کشور محسوب می شود که ارتفاع سد ۲۳۰ متر و طول تاج آن ۴۴۰ متر است. این رودخانه از نظر حجم آبدهی، بزرگترین رودخانه ایران محسوب می شود. متوسط آبدهی سالیانه رودخانه کارون در محل احداث سد حدود ۳۰۰ مترمکعب بر ثانیه و حجم آورد سالیانه آن بیش از ۱۰ میلیارد متر مکعب می باشد.

آبزیان رودخانه کارون:

در رود کارون ۳۲ گونه ماهی زندگی می کند که تقریباً شامل ۱۸٪ گونه های آب شیرین ایران است. شیربت، تویینی، لوتک، حمری، برزم، نازک، انزه، شلج، کپور، بنی، کتان، سلیمانی، بیاح، مارماهی، اسبله، چمو شماری از ماهیان ساکن در رودخانه اند.

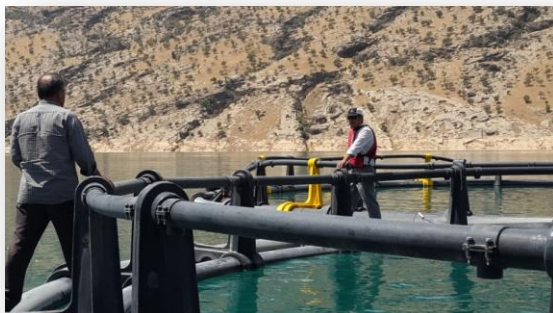
گیاهان رودخانه کارون:

از گیاهان غوطه ور و برآمده از آب کارون می توان به نی، گرز، هفت بند، آب تره (بولاغ اوتی)، سازو (تنجدصوف)، اوبارسلام، نخل مردابی و تیزک اشاره کرد که ضمن تامین اکسیژن آب به عنوان منبع سرشار از مواد غذایی مورد استفاده آبزیان قرار می گیرند.

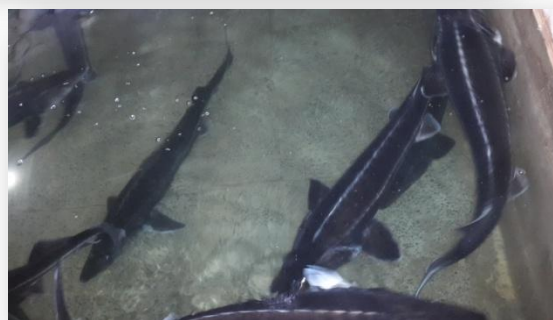
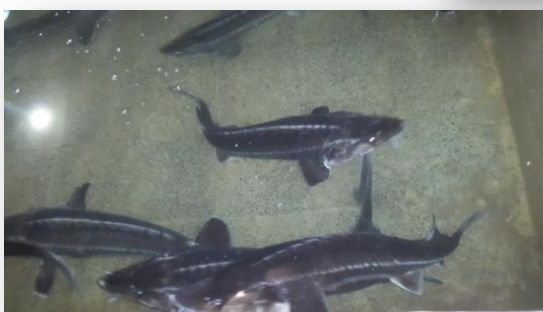
لازم به توضیح اینکه شرکت ابنیه طراحان البرز به مدیریت عاملی آقای شجاعی در سال ۹۱ درخواست صدور مجوز طرح پایلوت پرورش ماهیان قزل آلی رنگین گمان و خاویاری در قفس در پشت دریاچه سد کارون چهار را از سازمان نموده است، و با توجه به عدم صدور هر گونه موافقت جهت پرورش ماهی در قفس در سد کارون ۴ از سوی سازمان حفاظت محیط زیست، تنها با موافقت اداره کل حفاظت محیط زیست استان چهار محال و بختیاری به مدت دو سال پروژه پرورش قزل آلی رنگین گمان به صورت پایلوت انجام گردیده و با توجه به موفقیت طرح، درخواست پرورش ماهی خاویاری از سوی شرکت مذکور پیشنهاد گردیده است.

شرکت مذکور با ارائه دو گزارش ارزیابی اثرات زیست محیطی ضد و نقیض پیرامون پرورش ماهی قزل آلی رنگین گمان و ماهیان خاویاری در قفس اصرار به ادامه پرورش طرح دوم یا ماهیان خاویاری می باشد.

در حال حاضر شرکت مذکور دارای ۵۲ قفس به قطر حدوداً ۱۰ متر در سطح دریاچه به فاصله تقریبی ۸ کیلومتر از دیواره سد می باشد.



در ادامه از مخازن نگه داری بچه ماهی خاویاری بازدید به عمل آمد.



نتیجه گیری:

با توجه به بحران کم آبی در کشور و احتمال استفاده از آب رودخانه کارون جهت شرب در استان خوزستان خصوصا شهر اهواز با توجه به نظام نامه آبی پروری، همچنین از آنجایی که حضور ماهیان خاویاری با توجه به خاستگاه آنها در آبهای شمال کشور برای مناطق جنوبی گونه غیر بومی محسوب می گردد، و بارها از طرف سازمان حفاظت محیط زیست حمایت از پرورش این گونه ماهی(خاویاری) با ارزش در شمال کشور تاکید گردیده است هنوز جوابی قانع کننده از سوی سازمان شیلات به سازمان حفاظت محیط زیست در خصوص جابجایی گونه های آبی در سطح کشور ارائه نگردیده است. ماهیان خاویاری موجود بدون مجوز لازم از سازمان محیط زیست در منطقه توسط شرکت ابنیه طراحان البرز نگهداری می شوند و در طول ۲ سال اخیر تعداد زیادی از آنها به جهت عدم تامین شرایط مناسب نگهداری تلف شده اند.

بر اساس نظام نامه آبی پروری می باست درخواست متقاضی از طریق سازمان شیلات به کمیته مشترک استانی ارسال گردد و در صورت تایید کارگروه استانی مطالعات آبی پروری با هزینه سازمان شیلات ایران و در چارچوب شرح خدمات پیوستی نظام نامه انجام پذیرد و در صورت تایید گزارش توسط کارگروه استانی مراحل بعدی در خصوص بهره برداری بر اساس نظام نامه طی طریق شود. متاسفانه تاکنون این مراحل انجام نپذیرفته است و شرکت ابنیه طراحان البرز در خواست پرورش ماهی خاویاری در سد کارون ۴ را دارد که مغایر با ضوابط می باشد.